

Päijät-Hämeen hyvinvointikuntayhtymän suunnittelu

Asikkala, Hartola, Hollola, Iitti, Kärkölä, Lahti, Orimattila, Padasjoki, Pukkila, Myrskylä
Heinola, Sysmä

Projektisuunnitelma
Versio 25.8.2016

Sisällysluettelo

1.	Johdanto	4
1.1	Taustaa	4
1.2	Suunnittelun tavoitteet	8
1.3	Suunnittelun reunaehdot	8
2.	Suunnittelun organisointi	9
2.1	Kärkihankkeet	11
2.1.1	Terveyspalvelut	11
2.1.2	Sosiaalipalvelut	11
2.1.3	Vanhuspalvelut	12
2.1.4	Mielenterveys- ja päihdepalvelut	13
2.1.5	Erikoissairaanhoido	13
2.2	Tukipalvelut	13
2.2.1	Talous	13
2.2.2	Henkilöstö	14
2.2.3	Viestintä	14
2.2.4	Tietohallinto	14
2.2.5	Muut tukipalvelut	15
3.	Projektin aikataulu	15
4.	Tehtävät ja tuotokset	17
4.1	Työvaliokunnan tehtävät	17
4.2	Neuvotteluryhmän tehtävät	17
4.2.1	Syksy 2016	17
4.2.2	Vuosi 2017	17
4.3	Projektitoimiston tehtävät	18
4.3.1	Syksy 2016	18
4.3.2	Vuosi 2017	18
4.4	Kärkihankeryhmien tehtävät	18
4.4.1	Syksy 2016	18
4.5	Tukipalveluryhmien tehtävät	20
4.5.1	Kaikille ryhmille yhteiset tehtävät	20
4.5.1.1	Syksy 2016	20
4.5.2	Talous	21

4.5.2.1	Syksy 2016	21
4.5.3	Henkilöstö	22
4.5.3.1	Syksy 2016	22
4.5.3.2	Vuosi 2017	22
4.5.4	Tietohallinto	23
	Tietohallintotyöryhmä on asetettu 24.8.2016.	23
4.5.4.1	Syksy 2016	23
4.5.4.2	Vuosi 2017	23
4.5.5	Muut tukipalvelut.....	23
4.5.5.1	Syksy 2016	23
4.5.5.2	Vuosi 2017	23
5.	Työmäärä ja kustannusarvio.....	23
6.	Riskien hallinta.....	23

1. Johdanto

Tämän projektisuunnitelman ensimmäinen versio on laadittu syksyllä 2015 yhteistyössä kunnanjohtajakokouksen kanssa ja sitä on muokattu muuttuneen tilanteen johdosta kesällä 2016. Suunnitelman sisältöä ja aikataulua täydennetään projektitoimiston ja työryhmien yhteistyönä. Suunnitelma määrittelee mitkä ovat valmistelutyön vastuut, miten prosessi etenee syksyn 2016 aikana ja mitkä ovat sellaisia, joiden työstämistä jatketaan kuntayhtymän toiminnan käynnistymisen jälkeen.

Suunnittelun tavoitteena on hahmottaa, miten uuden hyvinvointikuntayhtymän valmistelu toteutetaan. Kuntayhtymä perustetaan vuoden 2017 alussa ja siihen siirtyy sosiaali- ja terveyspalveluiden järjestämisvastuu Asikkalasta, Hartolasta, Hollolasta, Iitistä, Kärkölästä, Lahdesta, Orimattilasta, Padasjoelta, Pukkilasta ja Myrskylästä. Uudistettu hyvinvointiyhtymä vastaa kuntien, PHSOTEY:n, Oivan ja Aavan palvelujen järjestämisestä. Uudistusta varten perustetaan uusi kuntayhtymä, jonka perussopimus on laadittu kuntien kanssa yhteistyössä ja hyväksytty Heinolaa ja Sysmää lukuun ottamatta kesällä 2016. Heinolan ja Sysmän sote-palveluiden järjestämisvastuu ei siirry uuteen kuntayhtymään, mutta Heinola ja Sysmä ovat edelleen yhtymän jäseniä ja yhtymä tuottaa niille erikoissairaanhoidollain tarkoittamat ja muut sovittavat palvelut.

Suunnittelu toteutetaan ”asukas ja palvelut edellä”. Käytännössä tämä tarkoittaa sitä, että suunnittelu keskittyy palvelutuotannon uudistamiseen asiakaslähtöisesti, peruspalveluita painottaen. Organisaatiomalli suunnitellaan palvelurakenteen pohjalta. Tukipalvelut eli talous, henkilöstö, tietohallinto ja muut tukipalvelut suunnitellaan uutta palvelurakennetta tukeviksi.

Suunnitelma on laadittu niin, että se mahdollistaa asteittaisen siirtymän kohti yhteistä sosiaali- ja terveydenhuollon uudenlaista tuotantoa. Suunnitelmaa tai sen osia voidaan päivittää joustavasti, kun valtakunnan tason linjaukset tarkentuvat.

Tätä projektisuunnitelmaa voidaan muokata ja täydentää väliaikaisen muutosjohtajan esityksestä työvaliokunnassa.

1.1 Taustaa

Mitä maakunnassa on jo tehty?

Päijät-Hämeessä suunniteltiin jo runsaat 10 vuotta sitten koko maakunnan kattavaa, integroitua sosiaali- ja terveydenhuollon kuntayhtymää ensimmäisenä Suomessa. Valtio tuki hanketta kansallisen terveysprojektin hankerahoin huomattavalla summalla.

Työn tuloksena ei syntynyt koko maakunnan kattavaa integroitua sosiaali- ja terveydenhuoltoa vaan päädyttiin osittaisratkaisuun, missä osa kunnista järjesti sosiaalitoimensa ja perusterveydenhuollonsa itsenäisesti ja osti vain erikoissairaanhoidon palvelut kuntayhtymältä. 17:sta organisaatiosta siirryttiin viiteen. Tästä ratkaisusta ei edetty, vaikka niin oli alun perin tarkoitus.

Maakunnassa on valmistauduttu Hyvinvointikuntayhtymän perustamiseen ja valtion sote-ratkaisuun jo usean vuoden ajan. Jäljempänä esitetyt kärkihanketyöryhmät ovat työskennelleet

koko viime vuoden ja osa jo kaksi vuotta. Kärkihanketyöryhmiä on ollut viisi ja tukipalvelutyöryhmiä kolme.

Hankkeet ovat edenneet siihen vaiheeseen, että syksyn 2016 aikana ne esittelevät neuvotteluryhmälle kukin kaksi sellaista perustavaa laatua olevaa, oman sektorinsa toimintatapamuutosta, joiden toimeenpano aloitetaan vuoden 2017 aikana.

Miten Hyvinvointikuntayhtymästä on päätetty?

Päijät-Hämeen sosiaali- ja terveysyhtymän jäsenkunnista 10 on kannattanut perussopimuksen muuttamista ja kaksi kuntaa vastustanut sitä. Kannattaneiden kuntien määrä on enemmän kuin kaksi kolmannesta jäsenkunnista ja näiden kuntien asukasluku on yli puolet kaikkien jäsenkuntien yhteenlasketusta asukasluvusta. Näin ollen voidaan todeta, että perussopimuksen muutosta on kannattanut riittävä määrä kuntia ja uusittu perussopimus on tältä osin tullut hyväksytyksi. Lahden kaupunginvaltuuston päätöksistä tehdyt kolme valitusta eivät estä päätöksen täytäntöönpanoa.

Pukkilan ja Myrskylän kunnat ovat ilmaisseet valtuustoissaan kannan siirtyä toiseen sote-alueeseen. Näiden kuntien osalta annetaan prosessissa tuki, turvataan palvelut ja luodaan edellytykset onnistuneen siirtymisen toteuttamiselle. Iitin kunnanvaltuuston hyväksymät kaksi ponsilausumaa (laaja yhteisen valmistelu malli kansalaisten, henkilöstön ja luottamushenkilöiden osalta, selvitys ympäristöterveydenhuollon ja eläinlääkintähuollon osalta) huomioidaan valmistelussa.

Järjestämisvastuun siirto tarkoittaa, ettei kunnalla enää ole itsenäistä päätösvaltaa sotea koskeviin asioihin. Kunta siirtää oikeudellisen vastuun yhtymälle siitä, että lailla säädetyt palvelut ja veloitteet tulevat säännösten mukaisesti hoidetuiksi. Kunnat rahoittavat yhtymän toimintaa pääsääntöisesti palvelujen käytön perusteella, mutta niiltä osin kuin käytön mukaiseen kohdentamiseen ei ole perusteita, käytetään asukasmääräpohjaista kustannustenjakoa, kuten hallinto. Yhtymävaltuusto päättää hinnoittelun periaatteista.

Mitä Hyvinvointikuntayhtymällä tavoitellaan?

Suunnittelun tavoitteet talouden, vaikuttavuuden ja asiakaslähtöisyyden näkökulmasta on esitetty seuraavassa kappaleessa. Uusi kuntayhtymä on valtion sote-hankkeen mukaisesti erityisesti peruspalveluja painottava. Tavoitteena on turvata vielä nykyistä parempi peruspalvelujen saatavuus. Tällä tavoin voidaan vähentää erikoispalvelujen käyttöä.

Tarjottavien palvelujen tulee kaikilla sektoreilla perustua näyttöön niiden vaikuttavuudesta. Sellaiset palvelut tulee asteittain poistaa käytöstä, joilla ei ole voitu osoittaa voitavan parantaa kuntalaisten terveyttä tai sosiaalista- ja muuta hyvinvointia. Valtion sote-hankkeen mukaisesti tavoitteena on terveyserojen kaventaminen. Tämä on pitkän aikavälin tavoite. Tuloksia on parhaimmillaankin nähtävissä vasta vuosien työn tuloksena. Kyseessä on siis toimintatavoiltaan kokonaan uusi organisaatio.

Hyvinvointikuntayhtymän työn tuloksena järjestettävät ja tuotettavat palvelut ovat paitsi vaikuttavia myös sellaisia, että ne tuotetaan digitalisaatioita ja muita uusia menetelmiä hyödyntäen mahdollisimman lähellä kuntalaista, usein asiakkaan kotiin. Kansalaisten vastuuta heidän omasta terveydestään on syytä korostaa. Tämä koskee erityisesti terveitä elämäntapoja ja

ravitsemusta, mutta myös kroonisten sairauksien ilmaantuessa sairauden tasapainon itsemonitorointia ja poikkeamien ilmaantuessa aktiivista yhteydenottoa hoitavaan yksikköön.

Yhtymä tavoittelee huomattavia rationalisointihyötyjä erityisesti integraation keinoin. Muita keinoja ovat laaja yhteistyö tukipalvelujen ja lääkinnällisten palvelujen järjestämisessä muidenkin tahojen, kuin pelkästään maakunnallisten toimijoiden kesken. Digitalisaation mahdollisuuksien täysimääräinen hyödyntäminen tuottanee etävastaanottoja, kotiin järjestettäviä konsultaatioita, hajautettua vanhustenhoitoa ja omahoitoa. Minkään sektorin vuosittaiset kokonaiskustannukset eivät voi kasvaa 1 % enempää. Luku pitää sisällään investoinnit. Tämä on vaativa tavoite ottaen huomioon tietojärjestelmien kehitystarpeet ja keskussairaalan saneeraus- ja uudisrakentamissuunnitelmat. Uudet rakennettavat sairaalat ovat Keski-Euroopassa, yleensä vakuutusperusteisissa järjestelmissä vanhoja huomattavasti pienempiä. Tämä tulee huomioida keskussairaalan tilasuunnittelussa.

Kuntayhtymän johtamisjärjestelmä uudistetaan. Mikäli päivystysasetus tulee voimaan nyky muodossa, Päijät-Hämeen keskussairaala jatkaa nykyistä päivystystoimintaa ns. laajan päivystyksen sairaalana. Maakunnassa tehtyjen aiempien ratkaisujen mukaisesti, yhtymä esittää edelleen, että valtioneuvosto tekisi jäsenkuntien tahtotilan mukaisen erityisvastuualuesiirron TAYS-ERVA:sta HUS-ERVAan. Kehittämistyötä edistäisi se, että siirryttäisiin valtakunnallisen sote-uudistuksen mukaiseen työnjakoon kuntien ja hyvinvointikuntayhtymän välillä. Yksityiskohdat, kuten esimerkiksi oppilashuollon, maahanmuuttajapalvelujen ja työllisyyspalvelujen asema ratkaistaan vuoden 2016 aikana.

Taustaluvut:

Talous/Sote menot (tilanne 30.6.2015)

	TA/MTA 2015 (M €)	Suhteellinen osuus
Heinola	52	7 %
Lahti	239	31 %
Oiva	96	13 %
Aava	118	15 %
PHSOTEY, pl. Aava	259	34 %
Yhteensä	764	100 %
* työmarkkinatuki eliminoitu kaikkien toimijoiden osalta		

Henkilöstömäärät (tilanne 30.6.2015)

	Vakinainen	Määrä- aikainen	Kaikki yhteensä	Suhteellinen osuus
Heinola	416	153	569	6 %
Oiva	895	226	1 121	12 %
Lahti	1 925	865	2 790	31 %
Aava	870	316	1 186	13 %
PHSOTEY pl. Aava	2 486	830	3 316	(37 %)
Erikoissairaanhoido	1 423	518	1 941	22 %
Akuuttitoiminnot	198	76	274	3 %
Muut toiminnot	865	236	1 101	12 %
Kaikki yhteensä	6 592	2 390	8 982	100 %

Väkiluku 31.12.2015

	31.12.2015
Asikkala	8287
Hartola	2982
Heinola	19575
Hollola	23915
Iitti	6910
Kärkölä	4604
Lahti	118743
Myrskylä	1979
Orimattila	16326
Padasjoki	3143
Pukkila	1972
Sysmä	4040
Yhteensä	212476

Projektin keskeiset tavoitteet

Projektin tuotoksena Hyvinvointikuntayhtymä on toimintatavoiltaan, johtamisjärjestelmältään, osaamiseltaan ja henkilöstörakenteeltaan sellainen, että se pystyy toteuttamaan edellä kuvatut tavoitteet. Projekti kestää siihen asti, kunnes yllämainitut tavoitteet on objektiivisesti, kehitettäviä mittareita hyväksikäyttäen, voitu osoittaa saavutetuiksi kuntayhtymän hallituksen toimesta. Projekti päättyy viimeistään 31.12.2018.

Projekti nojautuu hyväksytyyn perussopimuksen kirjauksiin, valtakunnallisen uudistuksen peruseriaatteisiin ja vertailutietoon sellaisista maakunnista, jotka ovat toteuttaneet saman-

tyyppisen uudistuksen. Näitä ovat mm. Eksote Etelä-Karjalassa ja Siun sote Pohjois-Karjalassa. Keskeinen periaate näissä sekä valtakunnallisessa uudistuksessa on täydellinen horisontaalinen ja vertikaalinen palveluintegraatio. Nähtäväksi jää, miten valtakunnallisen uudistuksen palveluintegraatiotavoite ja valinnanvapauden lisääntymisen mukanaan tuoma yhtiöittämisvelvoite tukevat toisiaan.

Toiminnan keskeiset periaatteet ovat: avoimuus, jatkuva viestintä sekä henkilöstön ja asukkaiden ottaminen mukaan valmisteluun.

1.2 Suunnittelun tavoitteet

Sote-alueen lopullisena tavoitteena on saavuttaa oheisessa olevassa kuvassa esitetyt taloudellisen kestävyden, vaikuttavuuden ja asiakaslähtöisyyden tavoitteet. Kaikkien työryhmien työskentely tähtää näiden tavoitteiden saavuttamiseen. Suunnittelun ja sote-alueen onnistumista arvioidaan näiden tavoitteiden toteutumisen pohjalta.

Tavoitteiden toteutumisen seurannalle laaditaan mittaristo syksyn 2016 ja kevään 2017 aikana. Tavoitteiden toteutumisen nykytilasta tuotetaan analyysi, jotta sote-alueen tuomia muutoksia kustannuksissa, vaikuttavuudessa ja asiakaslähtöisyydessä voidaan arvioida myöhemmin.

Taloudellinen kestävyys	Vaikuttavuus	Asiakaslähtöisyys
<ul style="list-style-type: none"> ▪ Soten kokonaiskustannukset sektoreittain kasvavat enintään 1 % vuodessa ▪ Otamme käyttöön kustannustehokkuuteen ja vaikuttavuutta arvioivia mittareita ja niiden pohjalta muodostuvia kannustimia 	<ul style="list-style-type: none"> ▪ Asukkaiden terveyserot kaventuvat ▪ Palveluiden täydellinen horisontaalinen ja vertikaalinen integraatio ▪ Palveluketjut muodostavat saumattoman kokonaisuuden ▪ Innovatiiviset uudet toimintamallit sekä tietotekniikan ja digitalisaation hyödyntäminen ▪ Tavoitteellinen tiedolla johtaminen 	<ul style="list-style-type: none"> ▪ Asiakkaiden tyytyväisyys palveluihin paranee ▪ Hyvinvointiyhtymä on perustasovetoinen, uudelleenorganisoitu ja toimintakulttuuriltaan ennakkoluuloton, nopeasti reagoiva ja ratkaisukeskeinen ▪ Palvelut tuotetaan monituottajamalliin pohjautuen tasalaatuisina keskitetysti ohjatussa palveluverkossa

1.3 Suunnittelun reunaehdot

Seuraavat reunaehdot eli ylätason linjaukset rajaavat työryhmien työskentelyä. Näiden linjausten kanssa ristiriitaisten päätösten tekeminen edellyttää asian käsittelyä neuvotteluryhmässä tai kunnanjohtajakokouksen työvaliokunnassa tai kuntayhtymän hallituksessa. Työryhmien tehtävänä on valmistella paras mahdollinen palvelutuotanto-, organisaatio- ja hallintomalli näiden linjausten puitteissa.

Suunnittelun reunaehdoja ovat:

- Perussopimuksen kirjaukset
- Edellisessä luvussa kuvatut taloudellisen kestävyuden, vaikuttavuuden ja asiakaslähtöisyyden tavoitteet saavutetaan työryhmän esittämällä ratkaisulla.
- Uusi hyvinvointiyhtymä vastaa sote-palveluiden järjestämisestä 1.1.2017 alkaen ja tuotannosta asteittain vuoteen 2019 asti. Nykyinen hallinto ja johtamisjärjestelmä uudistetaan.
- Alueellisen uudistuksen tulee olla kansallisen sote-uudistuksen suuntainen. Palvelutuotannon suunnittelussa huomioidaan tulevan sote-lainsäädännön linjaukset ja muut vastaavien uudistusten hyvät käytännöt.
- Alueella on yksi yhteinen potilas- ja asiakastietojärjestelmä viimeistään vuonna 2020.
- Kuntayhtymän perustamisvaiheessa ei tehdä kiinteistönomistusmuutoksia. Yhtymä tekee käytöstä vuokrasopimuksen kiinteistönomistajan kanssa. Kiinteistöjen omistusten osalta seurataan valtakunnan päätöksiä.
- Palkkojen harmonisointisuunnitelma laaditaan vuonna 2017. Siirtymävaiheessa palkkauksia voidaan muuttaa toimenkuvien muuttuessa.
- Tietotekniikkaa ja digitalisaatiota käytetään laajasti hyödyksi uudistetuissa palveluissa.
- Toimipaikkaverkoston rungon muodostavat ihmisten kodit hyödyntäen ICT-ratkaisuja ja liikkuvia palveluja. Palvelupisteet sijoitetaan palveluiden kysynnän perusteella.
- Hyvinvointiyhtymän päätöksenteossa ei ole erotettavissa erillisiä päätösmenettelyjä erikoissairaanhoidon ja muun yhtymän toiminnan ja talouden välillä.

2. Suunnittelun organisointi

Palvelutuotannon ja tukipalveluiden suunnittelutyö toteutetaan viidessä **kärkihankeryhmässä** sekä neljässä **tukipalveluryhmässä**.

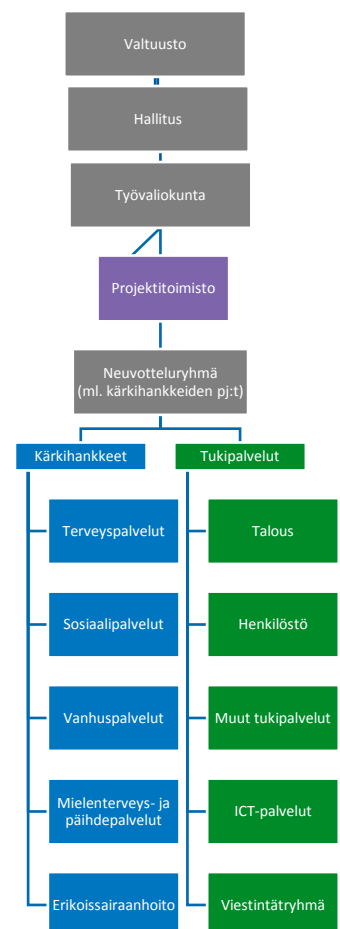
Kärkihankeryhmät ovat:

- Terveyspalvelut
- Sosiaalipalvelut
- Vanhuspalvelut
- Mielenterveys- ja päihdepalvelut
- Erikoissairaanhoido

Tukipalveluryhmät ovat:

- Talous
- Henkilöstö
- Muut tukipalvelut
- ICT-palvelut
- Viestintä

Työryhmien jäsenten nimet ovat liitteessä 1.



Projektin käytännön työtä koordinoi **projektitoimisto**, jota vetää muutosjohtaja. Projektitoimisto koordinoi myös projektin viestintää, taustatukenaan viestintäryhmä. Projektitoimisto sijoittuu vuoden 2016 loppuun asti Päijät-Hämeen liittoon. Liitto perii projektitoimistosta aiheutuneet kustannukset Hyvinvointikuntayhtymän jäsenkunnilta niiden asukasluvun suhteessa.

Projektitoimiston kustannuksiin sisältyvät kokouskulut (tilojen käyttö ja kohtuullinen tarjoilu) sekä mahdollisesti ostettavat tilasto- ja analyysipalvelut. Projektitoimisto tekee esityksiä kunnanjohtajakokouksen työvaliokunnalle ja muutosjohtaja kuntayhtymän hallitukselle. Ylimpänä päätöksentekokoelimenä toimii kuntayhtymän valtuusto kuntayhtymän hallituksen esityksistä.

Kärkihanketyöryhmien puheenjohtajat käyttävät osan työpanoksestaan kärkihanketyöhön. Näin aiheutuneista kustannuksista vastaavat puheenjohtajien taustaorganisaatiot. Projektitoimistossa työskentelevät ainakin syksyn 2016 aikana väliaikainen muutosjohtaja Jouko Isolauri, projektipäällikkö Arja-Tuulikki Wilén, HR-asiantuntija Erja Saari, hallinnon asiantuntija Janne Mäki, viestintäasiantuntija Sari Pauninsalo sekä assistentti. Nämä henkilöt työskentelevät 75–100 %:n viikkotyöpanoksella.

Muutosjohtaja ohjaa ja linjaa kärkihanke- ja tukipalvelutyöryhmien toimintaa ja huolehtii työryhmien työskentelyn yhteensovittamisesta. Muutosjohtaja toimii kuntayhtymän hallituksen esittelijänä Hyvinvointikuntayhtymän uudelleenorganisointia koskevissa asioissa. Kärkihanke- ja tukipalveluryhmien käytännön suunnittelua johtaa ja yhteen sovittaa **neuvotteluryhmä**. Ryhmän puheenjohtajana toimii muutosjohtaja, muita jäseniä ovat kärkihanke- ja tukipalveluryhmien puheenjohtajat, nykyisen kuntayhtymän johtaja, Lahden sosiaali- ja terveysjohtaja, Aavan ja Oivan johtajat, perusturvajohtaja sekä projektitoimiston edustajat.

Neuvotteluryhmän tehtävänä on koordinoida muutossuunnittelua kokonaisuutena eli suunnitella, miten muutos johdetaan, tarvittaessa tarkentaa suunnittelun toimeksiantoa, yhteen sovittaa ryhmien tuotoksia, pitää yhteyttä kuntiin, ratkaista rajapintakysymyksiä sekä mahdollisia ristiriitatilanteita. Neuvotteluryhmässä esiin tulevia asioita esittelee työvaliokunnalle ja hallitukselle muutosjohtaja.

Suunnittelua johtaa **kuntajohtajista muodostuva työvaliokunta**. Kokouksiin osallistuvat hyvinvointikuntayhtymän asioita käsiteltäessä myös muutosjohtaja, projektinjohtaja ja mahdollisesti valittavat muut asiantuntijat. Kuntajohtajista muodostuva työvaliokunta käsittelee neuvotteluryhmän esitykset, johtaa kokonaisvalmistelua ja määrittää uuden kuntayhtymän ylimmän organisaation, nimeää neuvotteluryhmän, vastaa edunvalvonnan ja toiminnallisen valmistelun yhteen sovittamisesta sekä vastaa siitä, että kunnat osallistuvat riittävästi valmisteluun.

Työvaliokunta sekä myöhemmin asettava kuntayhtymän uusi hallitus asettavat hankkeen tavoitteet, ohjaavat hankkeen etenemistä, päättävät aikataulusta ja periaatteista sekä seuraavat tavoitteiden toteutumista ja hankkeen taloutta. Työvaliokunnan ja hallituksen käsittelyyn tulevat asiat esittelee muutosjohtaja.

Kunkin työryhmän vastuualueelle kuuluvat kokonaisuudet on kuvattu seuraavissa luvuissa. Kokonaisuudet perustuvat kuntien lakisääteisiin tehtäviin, jotka on määritelty laissa ja asetuksissa. Työryhmien vastuualueet ovat osittain päällekkäisiä, joten ryhmien tulee työn alkuvaiheessa sopia,

miten päällekkäiset alueet ja läpäisevät teemat käsitellään, sekä projektin kuluessa varmistaa riittävä yhteistyö muiden ryhmien kanssa. Neuvotteluryhmä järjestää myös yhteisiä tilaisuuksia suunnitelmien yhteen sovittamiseksi.

Hyvinvointikuntayhtymän muodostamisen ja valtakunnallisen sote-uudistuksen etenemistä seurataan Päijät-Hämeen Liiton koollekutsumissa maakuntauudistusta käsittelevissä palavereissa, joihin kutsutaan maakunnan kuntien valtuustojen I puheenjohtajat, hallitusten I puheenjohtajat ja kuntajohtajat sekä sote-muutosjohtaja.

2.1 Kärkihankkeet

Kärkihankeryhmät vastaavat palvelutuotannon suunnittelusta. Ensivaiheessa syksyllä 2016 kunkin ryhmän tulee päättää omalla sektorillaan kaksi konkreettista toimintatapamuutosta, joiden toteutus aloitetaan vuoden 2017 aikana.

Kunkin ryhmän vastuualueelle kuuluvat kokonaisuudet on kuvattu seuraavissa luvuissa. Kokonaisuudet perustuvat kuntien lakisääteisiin tehtäviin, jotka on määritelty laissa ja asetuksissa. Työryhmien vastuualueet ovat osittain päällekkäisiä, joten ryhmien tulee työn alkuvaiheessa sopia, miten päällekkäiset alueet ja läpäisevät teemat käsitellään, sekä projektin kuluessa varmistaa riittävä yhteistyö muiden ryhmien kanssa.

2.1.1 Terveyspalvelut

Ryhmän vastuualueelle kuuluvat somaattiset terveyden ja sairaanhoitopalvelut. Vastuualue on kaikista ryhmistä laajin ja siksi työskentelyä kannattaa jakaa mielekkäisiin osakokonaisuuksiin.

Vastuualueelle kuuluvat muun muassa:

- Terveyden ja hyvinvoinnin ennaltaehkäisevät palvelut
- Terveystarkastukset ja –neuvonta
- Terveydenhuollon seulonnat
- Kuntoutuspalvelut
- Päivystykset
- Somaattisen avopalvelut
- Vuodeosastopalvelut
- Suun terveydenhuolto
- Terveystarkastus
- Neuvolapalvelut
- Koulu- ja opiskelijaterveydenhuolto sekä koulujen ja oppilaitosten psykososiaaliset palvelut

2.1.2 Sosiaalipalvelut

Ryhmän vastuualueelle kuuluvat sosiaalipalvelut kokonaisuutena ja sosiaalipalveluiden yhteistyö terveyspalveluiden kanssa:

- Perhesosiaalityö
- Lastensuojelu (avo- ja sijaishuolto)
- Lapsen huollon sovittelu
- Kasvatus- ja perheneuvonta

- Adoptioneuvonta
- Lastenvalvoja, isyyden selvitys
- Palveluohjaus
- Palveluiden kohdentuminen ja oikea-aikaisuus
- Palvelurakennekysymykset
- Sosiaalinen kuntoutus
 - Toimintakyvyn ja kuntoutustarpeen selvittäminen
 - Kuntoutusneuvonta ja -ohjaus
 - Valmennus arkipäivän toiminnoista suoriutumiseksi
 - Ryhmätoiminta ja tuki sosiaalisiin vuorovaikutussuhteisiin
- Toimeentulotuen antaminen
- Kuntouttava työtoiminta
- Vammaisten sosiaalipalvelut
 - Vammaisten palveluohjaus
 - Vammaisten palveluiden kohdentuminen ja oikea-aikaisuus
 - Vammaisten asumispalvelut
 - Vammaisten avopalvelut ja tukikeskukset
 - Vammaisten työ- ja päivätoimintapalvelut
 - Vammaisten perhehoitopalvelut
 - Kehitysvammaisten erityishuolto

2.1.3 Vanhuspalvelut

Ryhmän vastuulle kuuluvat pääasiassa 65 vuotta täyttäneiden palvelut.

Vastuualueelle kuuluvat muun muassa:

- Palveluohjaus
- Palveluiden kohdentuminen ja oikea-aikaisuus
- Palvelurakennekysymykset
- Kotiin annettavat palvelut
 - Omaishoidon tuki
 - Kotihoito ja kotihoidon tukipalvelut
 - Kotisairaanhoito
 - Päivätoiminta, päiväkeskukset ja kuljetuspalvelut
 - Perhehoito
 - Tehostettu kotihoito ja yöpartiotoiminta
 - Kotisairaalat
 - Kotikuntoutus
- Asumispalvelut
 - Palveluasuminen
 - Ympäri vuorokautiset asumispalvelut
 - Erityisasuminen
- Laitos- ja sairaalahoito
 - Geriatrisen jatkohoidon yksiköt
 - Arviointi- ja kuntoutusyksiköt

- Geriatrinen sairaalahoito, geriatrinen keskus
- Psykogeriatría

2.1.4 Mielenterveys- ja päihdepalvelut

Ryhmän vastuulle kuuluvat mielenterveys- ja päihdepalvelut sekä sosiaali- että terveydenhuollon osalta.

Vastuualueelle kuuluvat muun muassa:

- Mielenterveystyö
- Mielenterveyden avopalvelut
- Psykiatrinen osastohoito
- Päihdehuolto ja ennaltaehkäisevä päihdetyö
- Katkaisuhoido
- Päihdekuntoutus
- Mielenterveys- ja päihdekuntoutujien asumispalvelut

2.1.5 Erikoissairaanhoito

Ryhmän vastuulla on konkretisoida erikoissairaanhoidon tuottavuussuunnitelma. Suunnitelma kuvaa konkreettiset tavoitteet palvelu-, henkilöstö- ja volyymitasolla, keinot joilla kustannustavoitteisiin päästään sekä toimenpiteiden aikataulut.

Tuottavuussuunnitelmassa tulee määritellä yksityiskohtaisesti miten ja millä aikataululla erikoissairaanhoidon toimintaa, organisointia ja työjakoa uudistetaan.

2.2 Tukipalvelut

Tukipalveluryhmät vastaavat tukipalveluiden tuotannosta. Syksyllä 2016 ryhmät keskittyvät valmistelemaan kriittiset palvelut, joiden tulee olla valmiit 1.1.2017, kun uusi kuntayhtymä aloittaa toimintansa. Tukipalveluiden kokonaisuuden määrittely, suunnittelu ja uudelleenorganisointi aloitetaan myöhemmin vuoden 2017 aikana.

Sote-työnjohdon alainen henkilöstö siirtyy yhtymän palvelukseen 1.1.2017. Ateria- ja siivouspalveluiden osalta ratkaisu tehdään 1.7.2017 mennessä. Muun henkilöstön osalta ratkaisu tehdään 1.1.2018 mennessä.

2.2.1 Talous

Talousryhmän vastuulle kuuluvat uuden sote-alueen talousarvion 2017, taloussuunnitelman 2018–2019 sekä talousorganisaation suunnittelu.

Vastuualueelle kuuluvat muun muassa:

- Talousarvio 2017 ja taloussuunnitelma 2018–2019
- Talousjohtamisen organisoituminen sote-alueella
- Talousjärjestelmät
- Tulosohejaus, kuntien palvelutilaukset ja omistajaohjaus
- Vuosittaiset palvelusopimukset (palvelutaso ja laajuus)
- Kustannus- ja laskutusperiaatteet
- Tiedon tuottaminen johtamisen tueksi

- Kartoitus nykyisistä investoinneista

2.2.2 Henkilöstö

Henkilöstötyöryhmä vastaa siitä, että toiminnan uudistuksessa toteutetaan hyvää henkilöstöpolitiikkaa. Työryhmän vastuulle kuuluvat henkilöstön siirtoon liittyvät tehtävät sekä uuden sote-alueen henkilöstörakenteen suunnittelu. Ryhmällä on myös keskeinen vastuu viestinnästä nykyiselle henkilöstölle ja ammattijärjestöille.

Vastuualueelle kuuluvat muun muassa:

- Nykyinen henkilöstö, sote-alueelle siirtyvä henkilöstö
- Esitys HR:n organisoitumiseksi
- Liikkeenluovutusasiat
- YT-asiat
- Siirtymävaiheen rekrytoinnin pelisäännöt
- Henkilöstön osallistamisen varmistaminen (mm. henkilöstö osallistuu oman työn kehittämisen kautta palvelurakennemuutoksen kehittämiseen työpajoissa)
- Tarjota tukea ja työvälineitä muutosvaiheen johtamiseen
- Henkilöstörakenteen muokkaaminen tavoitetaan ja uuteen johtamisjärjestelmään

2.2.3 Viestintä

Ryhmän vastuulla on muutosjohtajan tukeminen muutosviestinnässä. Periaatteena on, että kaikki hankkeen valmisteluun ja toteuttamiseen liittyvä tieto on kaikkien uuden hyvinvointikuntayhtymän alueen asiakkaiden käytettävissä.

Viestinnän tavoitteena on tukea suunnitteluun osallistuvien sitoutumista hallintorajat ylittävään kehittämistyöhön. Lisäksi tavoitteena on tiedottaa suunnittelun etenemisestä, seurannasta ja tuloksista. Viestintä rakentuu ydinviestien ympärille, jotka kiteyttävät sote-projektin keskeiset tavoitteet.

Tarkempi viestinnän aikataulutusta tehdään, kun valmisteluvaiheen yhteinen aikataulu on selvillä ja projektitoimiston viestinnän asiantuntija on aloittanut työnsä. Tarkempi viestintäsuunnitelma valmistuu syyskuun 2016 aikana.

2.2.4 Tietohallinto

Ryhmän vastuulla on suunnitella IT-palveluiden organisointi ja siirto uudelle organisaatiolle sekä listata ne aihealueeseen liittyvät tehtävät ja muutokset, jotka tulee toteuttaa, jotta uuden alueen palvelut voivat toimia saumattomasti ja asiakaslähtöisesti. Ryhmä myös kerää kärkihankeryhmiltä vaatimuksia IT palveluille uudessa organisaatiossa.

Vastuualueelle kuuluvat muun muassa:

- ICT ja tietojohdaminen
- Palvelutuotannon ja sen ohjauksen tietojärjestelmät ja niiden yhtenäistäminen
- Yhtenäiset tietojärjestelmät
- Tiedonhallintapalveluiden organisointi
- Tietotuotannon organisointi johtamisen tueksi

2.2.5 Muut tukipalvelut

Ryhmän vastuulla on tehdä selvitys tukipalveluiden uudelleenorganisoinnista ja siirrosta. Ryhmä myös kerää kärkihankeryhmistä vaatimuksia tukipalveluille uudessa organisaatiossa.

Lisäksi ryhmän vastuulla on kiinteistöjen käyttöä koskevat linjaukset sekä tukipalveluiden hinnoitteluperiaatteet ja niiden yhdenmukaistaminen.

Vastuualueelle kuuluvat muun muassa:

- Siivous- ja ravitsemuspalvelut
- Logistiikka, varastot ja hankinta
- Koneet, laitteet ja irtaimisto
- Kiinteistöt ja niiden huolto sekä talotekniikka
- Tekstiilihuolto
- Apteekit

3. Projektin aikataulu

kk/vv	Valmistelutyön eteneminen	Kärkihankeryhmät	Tukipalveluryhmät	Viestintä ja sidosryhmät
6/16	<ul style="list-style-type: none"> ▪ Kuntien päätökset valmistuvat 	<ul style="list-style-type: none"> ▪ Työryhmien tavoitteiden ja työsuunnitelman tarkentaminen ▪ Työryhmien kokoonpanon määrittely 	<ul style="list-style-type: none"> ▪ Työryhmien tavoitteiden ja työsuunnitelman tarkentaminen ▪ Työryhmien kokoonpanon määrittely 	
7/16	Lomakausi	Lomakausi	Lomakausi	Lomakausi
8/16	<ul style="list-style-type: none"> ▪ Projektitoimiston valmistelu ▪ Väliaikaisen muutosjohtajan valinta (Isolauri) ▪ Projektitoimiston perustaminen ▪ Viestintäsuunnitelma ▪ Riskien kartoitus 	<ul style="list-style-type: none"> ▪ Pällekkäisten vastuualueiden kartoitus ▪ Riskien kartoitus 	<ul style="list-style-type: none"> ▪ Uuden kuntayhtymän tarvitsemien kriittisten palveluiden määrittely ja valmistelutyön priorisointi ▪ Nykyisten sopimusten ja niiden tilan kartoitus ▪ Riskien kartoitus ▪ Akuuttien kehittämisalueiden määrittely 	<ul style="list-style-type: none"> ▪ Henkilöstöinfot 18.8., 19.8 ja 23.8. ▪ YTR-menettely
9/16	<ul style="list-style-type: none"> ▪ Siirtymävaiheen organisaation määrittely ▪ Järjestämistä vastuu määrittely sekä 	<ul style="list-style-type: none"> ▪ Kahden konkreettisen toimintatapa-muutoksen määrittely, joiden 	<ul style="list-style-type: none"> ▪ Kriittisiin palveluihin nykyisin kuuluvien toimijoiden ja henkilöstömäärien kartoitus 	<ul style="list-style-type: none"> ▪ Esimiesinfot 7.9. tai 14.9.

kk/vv	Valmistelutyön eteneminen	Kärkihankeryhmät	Tukipalveluryhmät	Viestintä ja sidosryhmät
	ehdotus järjestämisvastuun siirrosta	toimeenpano aloitetaan 2017 aikana <ul style="list-style-type: none"> Kahden toimintatapa-muutoksen toteutuksen suunnittelu 		
10/16	<ul style="list-style-type: none"> Siirtymävaiheen 2017–19 muutosjohtajan valinnan valmistelu 	<ul style="list-style-type: none"> Nykyisen palveluverkon ja toiminnan volyymin koostaminen Nykytila-analyysi asiakaskohtaisen palvelukäytön pohjalta 	<ul style="list-style-type: none"> Kriittisten palveluiden tuotantomallin ja organisaation valmistelu 	
11/16	<ul style="list-style-type: none"> Siirtymävaiheen vastuiden määrittely 	<ul style="list-style-type: none"> Asiakasryhmien segmentointi Tuotettavien palveluiden määrittely 	<ul style="list-style-type: none"> Muu käytännön toteutus 	
12/16	<ul style="list-style-type: none"> Siirtymävaiheen 2017–19 muutosjohtajan valinta 	<ul style="list-style-type: none"> Tuotettavien palveluiden määrittely valmis 	<ul style="list-style-type: none"> Uuteen organisaatiomalliin siirtyminen 	
1/17	<ul style="list-style-type: none"> Uusi kuntayhtymä aloittaa Lahden ja Hollolan (sis. Oivan) sote-henkilöstö siirtyä uuteen kuntayhtymään 	<ul style="list-style-type: none"> Palvelurakenteen määrittely Maakunnallisen organisointimallin valmistelu 	<ul style="list-style-type: none"> Kaikkien nykyisin tuotettavien palveluiden määrittely Palveluiden tuotantomallin valmistelu Palveluiden organisointimallin valmistelu 	
2/17			<ul style="list-style-type: none"> Muutossuunnitelman laatiminen: miten kaikki palvelutuotanto siirretään uudelle kuntayhtymälle 	

Kriittisten asioiden aikataulua

8/16	Projektitoimiston perustaminen ja projektisuunnitelman laadinta
9/16	Ehdotus johtamisjärjestelmän uudistamisesta
9/16	Viestintä
10/16	ICT-järjestelmien toiminnan jatkuvuuden varmistaminen
11/16	Henkilöstön asema liikkeen luovutuksen hetkellä
11/16	Asiakaspalvelun jatkuvuuden varmistaminen

4. Tehtävät ja tuotokset

4.1 Työvaliokunnan tehtävät

<p>Uuden kuntayhtymän ylimmän organisaation suunnittelu</p> <p>Aikataulu: 2016</p> <p>Tuotokset: Ylimmän organisaation kuvaus, mukaan lukien muutosjohto sekä luottamushenkilöhallinto.</p> <p>Kuvaus: Ryhmä määrittää uuden kuntayhtymän ylimmän organisaation. Tämä sisältää muutosjohdon sekä lisäksi luottamushenkilöhallinnon ja päätöksenteon suunnittelun siirtymävaiheessa.</p>
<p>Uuden kuntayhtymän ja kuntien työnjaon ja rajapinnan suunnittelu</p> <p>Aikataulu: 2016</p> <p>Tuotokset: Suunnitelma uuden kuntayhtymän ja kuntien välisestä työnjaosta sekä rajapinnoista.</p> <p>Kuvaus:</p>

4.2 Neuvotteluryhmän tehtävät

4.2.1 Syksy 2016

<p>Riskien kartoitus</p> <p>Aikataulu: 10 /2016</p> <p>Tuotokset: Kartoitetut riskit, niiden seuraukset sekä toimenpiteet niiden toteutumisen välttämiseksi.</p> <p>Kuvaus: Ryhmä listaa keskeiset eli korkean todennäköisyyden ja toteutuessaan suuren vaikutuksen riskit, jotka liittyvät heidän vastuualueensa suunnitteluun. Kullekin riskille listataan muutama toimenpide, joilla ennaltaehkäistään riskien toteutumista. Tunnistetaan avainriskit. Pyritään ehkäisemään riskien toteutumista.</p>
--

4.2.2 Vuosi 2017

Tehtäviä määritellään ja tarkennetaan myöhemmin.

4.3 Projektitoimiston tehtävät

4.3.1 Syksy 2016

Projektisuunnitelman toimeenpano aikataulun mukaisesti
Aikataulu: 9-12/16
Tuotokset: Päijät-Hämeen hyvinvointikuntayhtymä aloittaa 1.1.2017
Kuvaus: Suunnitelman toimeenpano aikataulun mukaisesti

4.3.2 Vuosi 2017

Tehtäviä määritellään ja tarkennetaan myöhemmin.

4.4 Kärkihankeryhmien tehtävät

4.4.1 Syksy 2016

Kaksi konkreettista toimintatapamuutosta
Aikataulu: 9/2016
Tuotokset: Kaksi ehdotusta konkreettiseksi toimintatapamuutokseksi sekä suunnitelma niiden toteuttamiseksi alkaen vuoden 2017 aikana
Kuvaus: Ryhmä määrittelee kaksi konkreettista muutosta vastuualueensa palveluiden toimintatavoissa.

Päällekkäisten vastuualueiden kartoitus
Aikataulu: 10 /2016
Tuotokset: Tunnistetut päällekkäisyydet sekä päätös, miten ne huomioidaan projektissa
Kuvaus: Ryhmä tunnistaa muiden työryhmien kanssa päällekkäiset vastuualueet sekä muut keskusteltavat asiat. Ryhmät järjestävät yhteistilaisuuksia erityisesti vastuualuerajausten sopimiseksi.

Riskien kartoitus
Aikataulu: 10 /2016
Tuotokset: Kartoitetut riskit, niiden seuraukset sekä toimenpiteet niiden toteutumisen välttämiseksi
Kuvaus: Ryhmä listaa keskeiset eli korkean todennäköisyyden ja toteutuessaan suuren vaikutuksen riskit, jotka liittyvät heidän vastuualueensa suunnitteluun. Kullekin riskille listataan muutama toimenpide, joilla ennaltaehkäistään riskien toteutumista.

Nykyisen palveluverkon ja toiminnan volyymien koostaminen

Aikataulu: 11/2016

Tuotokset: Tiedot nykyisen palveluverkon rakenteesta ja toiminnan volyymeista

Kuvaus: Ryhmä kerää tiedot vastuualueensa nykyisestä palveluverkosta (seutu-, keskitetyt, kaupunki- ja lähipalvelut) sekä pääasiakasvirroista eri palvelutasojen ja toimijoiden läpi.

Nykytila-analyysi asiakaskohtaisen palvelukäytön pohjalta

Aikataulu: 12 /2016

Tuotokset: Nykytila-analyysien yhteenvedot, kehittämiskohteet ja jatkotoimenpiteet

Kuvaus: Ryhmä päättää, mitä se haluaa tietää ryhmän vastuualueen palveluiden nykytilasta.

Nykytila-analyysi voi sisältää esimerkiksi:

Asiakassegmentit

Palvelukokonaisuuden toiminnan tuottavuus, laatu ja vaikuttavuus verrattuna muihin kuntiin

Palvelurakenne verrattuna muihin kuntiin

Palveluohjauksen toimivuus

Ryhmä päättää, tuottaako se analyysit itse tai tuottaako ulkopuolinen asiantuntija ne kokonaan tai osittain.

Asiakasryhmien segmentointi

Aikataulu: 12/2016

Tuotokset: Keskeisten asiakasryhmien listaus palvelutarpeineen ja tavoitteineen

Kuvaus: Ryhmä tunnistaa ja nimeää vastuualueensa keskeiset asiakasryhmät. Määritetään kunkin asiakasryhmän koko ja kustannus, heidän palvelutarpeensa ja asiakasprosessinsa. Määritellään tavoitteet kullekin asiakasryhmälle: miksi heille tarjotaan palveluita ja mihin palveluiden käytön tulisi johtaa?

Tuotettavien palveluiden määrittely

Aikataulu: 12/2016

Tuotokset: Tuotettavien palveluiden listaus.

Kuvaus: Ryhmä määrittää kullekin tunnistetulle asiakasryhmälle tuotettavat palvelut.

Tehtäviä määritellään ja tarkennetaan myöhemmin.

4.5 Tukipalveluryhmien tehtävät

Tukipalveluryhmien suunnittelussa on osittain samoja vaiheita kuin ydinpalveluryhmien suunnittelussa, mutta osa vaiheista eroaa merkittävästi. Syksyllä 2016 tehtävä suunnittelutyö tähtää uuden kuntayhtymän toimintaan liittyvien perusasioiden valmisteluun.

Kullakin tukipalveluryhmällä on hieman toisistaan eroavat päävaiheet, jotka on kuvattu seuraavissa luvuissa. Tukipalveluryhmien projektisuunnitelmaa tarkennetaan yhdessä kuntien asiantuntijoiden kanssa työskentelyn alkuvaiheessa. Suunnitelmassa kuvataan vaiheiden tarkemmat sisällöt ja tuotokset.

4.5.1 Kaikille ryhmille yhteiset tehtävät

4.5.1.1 Syksy 2016

Uuden kuntayhtymän tarvitsemien kriittisten palveluiden määrittely ja valmistelutyön priorisointi
--

Aikataulu: 9 /2016

Tuotokset: Päätös kriittisistä palveluista sekä niiden valmistelun priorisoinnista

Kuvaus: Ryhmä määrittää vastualueensa kriittiset palvelut, joiden tulee olla valmiit 1.1.2017, kun uusi kuntayhtymä aloittaa toimintansa. Ryhmä priorisoi näiden palveluiden valmistelutyöt.

Samalla ryhmä tekee rajauksen siitä, minkä palveluiden osalta valmistelutyötä voidaan jatkaa vuoden 2017 aikana.
--

Nykyisten sopimusten ja niiden tilan kartoitus

Aikataulu: 9/2016

Tuotokset: Nykyiset sopimukset sekä niiden vaatimat toimenpiteet

Kuvaus: Ryhmä kartoittaa vastualueensa tällä hetkellä voimassa olevat sopimukset: niiden nykytilan, mahdollisen siirtymisen uuteen kuntayhtymään sekä siirtymisen vaatimat toimenpiteet.

Riskien kartoitus

Aikataulu: 9 /2016

Tuotokset: Kartoitetut riskit, niiden seuraukset sekä toimenpiteet niiden toteutumisen välttämiseksi

Kuvaus: Ryhmä listaa keskeiset eli korkean todennäköisyyden ja toteutuessaan suuren
--

vaikutuksen riskit, jotka liittyvät heidän vastuualueensa suunnitteluun. Kullekin riskille listataan muutama toimenpide, joilla ennaltaehkäistään riskien toteutumista.

Akuuttien kehittämisalueiden määrittely

Aikataulu: 9 /2016

Tuotokset: Akuutit kehittämisalueet ja niiden vaatimat toimenpiteet

Kuvaus: Ryhmä selvittää, onko sen vastuualueen kriittisissä palveluissa palveluita tai toimintoja, jotka vaativat akuutteja kehittämistoimenpiteitä ennen uuteen kuntayhtymään siirtämistä.

Kriittisiin palveluihin nykyisin kuuluvien toimijoiden ja henkilöstömäärien kartoitus

Aikataulu: 10/2016

Tuotokset: Toimija- ja henkilöstöselvitys

Kuvaus: Ryhmä selvittää toimijat ja henkilöstömäärät, jotka kuuluvat kriittisiin palveluihin nykyisessä kuntayhtymässä sekä kunnissa ja jotka voidaan siirtää uuteen kuntayhtymään.

Kriittisten palveluiden tuotantomallin ja organisaation valmistelu

Aikataulu: 11/2016

Tuotokset: Kriittisten palveluiden tuotantomalli ja organisaatiomalli uudessa kuntayhtymässä

Kuvaus: Ryhmä suunnittelee vastuualueensa kriittisten palveluiden tuotantomallin sekä organisaatorakenteen, joka voidaan ottaa käyttöön uudessa kuntayhtymässä 1.1.2017.

Tehtäviä määritellään ja tarkennetaan myöhemmin.

4.5.2 Talous

4.5.2.1 Syksy 2016

Hinnoittelun ja laskutusmallin yhdenmukaistaminen

Aikataulu: 9-10/2016

Tuotokset: Valmius yhdenmukaistaa hinnoittelu ja laskutus

Kuvaus: Ryhmä aloittaa hinnoittelun- ja laskutusmallien valmistelun. Ryhmä suunnittelee yhdenmukaisen hinnoittelun sekä laskutusmallin uudelle kuntayhtymälle.

Budjetti ja budjetin seurantamalli

Aikataulu: 10–11/2016

Tuotokset: Uuden kuntayhtymän budjetti vuodelle 2017 sekä budjetin seuraamisen malli

Kuvaus: Ryhmä vastaa uuden kuntayhtymän budjetin laatimisesta. Lisäksi suunnitellaan malli, jolla budjetin toteutumista seurataan.

Talouden tietojärjestelmät

Aikataulu: 9-12/2016

Tuotokset: Päätös talousjärjestelmästä tai – järjestelmistä sekä tarvittavat integraatiotoimenpiteet

Kuvaus: Ryhmä vastaa uuden kuntayhtymän sekä kuntien sote-palveluiden talousjärjestelmän tai –järjestelmien valinnan suunnittelusta vuosille 2017-2018 sekä mahdollisten integraatioiden kartoittamisesta, jotta uusi kuntayhtymä pystyy hoitamaan taloudelliset velvoitteensa 1.1.2017 alkaen.

Tehtäviä määritellään ja tarkennetaan myöhemmin.

4.5.3 Henkilöstö

4.5.3.1 Syksy 2016

Henkilöstön siirtyminen

Aikataulu: 8-12/2016

Tuotokset: Henkilöstön siirtymisen suunnitelma ja toteutus

Kuvaus: Ryhmä vastaa nykyisen kuntayhtymän, Lahden ja Hollolan (sis. Oivan) sote-henkilöstön siirtymisestä uuteen kuntayhtymään.

Palkanmaksun varmistaminen

Aikataulu: 8-12/2016

Tuotokset: Palkanmaksun varmistamisen suunnitelma ja toteutus

Kuvaus: Ryhmä suunnittelee prosessin, jolla varmistetaan uudelle kuntayhtymälle siirtyvän henkilöstön palkanmaksun onnistuminen ja sujuvuus 1.1.2017 alkaen. Ryhmä seuraa, että tarvittavat toimenpiteet etenevät aikataulussa.

Tehtäviä määritellään ja tarkennetaan myöhemmin.

4.5.3.2 Vuosi 2017

Tehtäviä määritellään ja tarkennetaan myöhemmin.

4.5.4 Tietohallinto

Tietohallintotyöryhmä on asetettu 24.8.2016.

4.5.4.1 Syksy 2016

Tehtäviä määritellään ja tarkennetaan myöhemmin.

4.5.4.2 Vuosi 2017

Tehtäviä määritellään ja tarkennetaan myöhemmin.

4.5.5 Muut tukipalvelut

4.5.5.1 Syksy 2016

Tehtäviä määritellään ja tarkennetaan myöhemmin.

4.5.5.2 Vuosi 2017

Tehtäviä määritellään ja tarkennetaan myöhemmin.

5. Työmäärä ja kustannusarvio

Projektitoimistoon osoitetaan henkilöresursseja, ensisijaisesti irrottamalla kunnista ja kuntaorganisaatioista. Myös viestintähenkilö tai -henkilöt osoitetaan ensisijaisesti nykyhenkilöstöstä.

Kärkihanke- ja tukipalveluryhmissä on puheenjohtaja sekä noin kuusi jäsentä. Jokaisessa kärkihanke- ja tukipalveluryhmässä on myös henkilöstön edustus. Työryhmien puheenjohtajien aikaa tarvitaan 25 %– 30 % kuukaudessa. Muun henkilöstön tarve selvitetään työryhmissä.

6. Riskien hallinta

Suunnittelun riskien hallinnan vastuu jakaantuu väliaikaisen muutosjohtajan ja työvaliokunnan välille. Projektijohtaja vastaa operatiivisten riskien hallinnasta ja kunnanjohtajakokous poliittisten sekä muiden ylätasoin riskien hallinnasta.

Työryhmät kartoittavat omien vastualueidensa suunnitteluun liittyvät keskeiset eli korkean todennäköisyyden ja toteutuessaan suuren vaikutuksen riskit.